






Ruta de la Hispanidad: Pinos Puente - Santa Fe

FICHA TÉCNICA - RESUMEN DE LA RUTA.

HORA DE SALIDA.....	17'00 HORAS	PARQUE DEL TRANVÍA				
HORA DE FINAL.....	FINAL PREVISTO A LAS 20'00 H.					
DISTANCIA.....	10,00 KMS					
TIEMPO TOTAL.....	3 H. 00 MIN (TIEMPO DE MARCHA EFECTIVA)					MIDE →
DIFICULTAD TÉCNICA..	BAJA					
EXIGENCIA FÍSICA.....	BAJA					
TIPO SENDERO.....	LINEAL					
FECHA.....	MIÉRCOLES, 12-10-2011					
COMIDA.....	POR CUENTA DE LOS/AS PARTICIPANTES.					
AGUA.....	AGUA EN ESPACIOS PÚBLICOS DE LOS NUCLEOS URBANOS. LOS/AS PARTICIPANTES DEBEN IR PROVISTOS DE AGUA EN CANTIDAD SUFICIENTE PARA CUBRIR EL SENDERO.					
DATOS ALTITUD.....	COTA PUNTO INICIO 576 M. COTA PUNTO FINAL 585 M. DESNIVEL ACUMULADO: en subida 29 mts - en bajada 231mts					
TIPO DE PISO.....	Vía Urbana (26%) Asfalto-Hormigón (52%) Pista-Camino (22%)					
OTROS USOS.....	CICLABILIDAD: 100% (con precaución en vías abiertas al tráfico) CABALLO: 100% (precaución en vías urbanas y abiertas al tráfico)					
COCHE DE APOYO.....	PINOS PUENTE / CRUCE GR-NO-14 / PEDRO RUIZ / EL JAU / SANTA FE					
RECORRIDO.....	PINOS PUENTE (PARQUE DEL TRANVÍA)					

			
1	1	2	2

CARTOGRAFÍA:

Mapa Topográfico Nacional de España
(Instituto Geográfico Nacional).
1009 III (Santa Fe)

PAGO DEL TURÁN
PAGO CANTARRANAS
ACEQUIA DEL PUENTE DE PIEDRA
ARROYO DE LA BARRA
PAGO DEL TARQUINAL BAJO
CARRETERA GR-NO-14 (DE ATARFE A FTE. VAQUEROS)
PEDRO RUIZ
RIO GENIL
CANAL FUENTE DE LA REINA
EL JAU
POLIGONO INDUSTRIAL 2 DE OCTUBRE
SANTA FE (PLAZA DE ESPAÑA)

DIRECCIÓN..... CLUB DEPORTIVO SENDEROS DE ANDALUCIA (699 06 82 17)
PEDRO MATÍAS DELGADO / SALVADOR ARENAS

TELEFONO DE EMERGENCIAS..... 112

MUTUALIDAD GENERAL DEPORTIVA (teléfono asistencia federados)..... 902 454 454



PINOS PUENTE.

HISTORIA. El asentamiento humano en este lugar bañado por el río Cubillas se remonta a la Prehistoria como demuestran los restos arqueológicos hallados. También fue habitada por los romanos y definitivamente los árabes. Su nombre procede de una primera nominación como Pont-Binox, el Puente de los Pinos; Pinos de la Puente más tarde y desde 1841 Pinos Puente. Su fundación como municipio se remonta a 1772 y desde 1928, por real decreto de Alfonso XIII, obtuvo el título de ciudad.

ARQUITECTURA. Hay restos de poblados iberos-romanos en los cerros de las Agujetas y de los Infantes. De la época islámica es el puente árabe, construido en el siglo IX. La iglesia parroquial se levanta en 1638 y contiene su archivo documentos desde aquella fecha, así como valiosas imágenes de los siglos XVII y XVIII. Del XVII es la casa de los duques de Abrantes, cuya portada tiene un arco de medio punto; y de la misma época es la Casa Nueva, conocida como La Torre y hoy propiedad particular. También están la casa de García Lorca, residencia que fue de la familia durante varios años; la de Alba, que va a ser adquirida por el Ayuntamiento, y la Fuente de la Teja donde se refrescaba Federico en verano. Todo ello en Valderrubio. En Trasmulas puede admirarse la ermita de Santa Fe, de 1775; en Valderrubio la iglesia parroquial, de comienzos del XVI, y en Zujaira también la iglesia que presenta una torre sobre el pórtico.

FESTIVIDADES. En torno al 17 de mayo, festividad de San Pascual Bailón, se celebran las fiestas patronales de este municipio, que también organiza otras en la tercera semana de agosto cuyo origen es una antigua feria de ganado. En septiembre hay función religiosa y procesión en honor de la Virgen de las Angustias. Los diferentes anejos tienen sus propias fiestas: Casanueva el 13 de junio, San Antonio de Padua; Zujaira el 15 de mayo, San Isidro Labrador; Valderrubio, ya Entidad Local Autónoma, el 7 de septiembre en honor de Nuestras Señora de Gracia; Trasmulas el 7 de octubre, festividad de la Santísima Virgen del Rosario, y Fuensanta en el mes de julio con función religiosa en octubre a la Virgen del Rosario.

Pinos Puente ofrece una curiosa particularidad, una romería que no tiene carácter religioso y se celebra el sábado de feria en el lugar conocido por el Cortijo de Alitaje, una alquería del siglo IX que mantiene una de las yeguas árabes más importantes de Europa. El día de la Candelaria, en febrero, se siguen haciendo hogueras, y los Carnavales, que llegaron a ser muy importantes, están ahora en fase de recuperación. En Zujaira se celebra cada año la Fiesta del Ajo Blanco como reconocimiento a este producto que alcanza aquí una gran calidad.

EL PUENTE DE PINOS. Está catalogado como puente califal (s. XI), aunque estudios más exhaustivos lo ubican en época visigoda (s. VI). Compuesto por tres arcos desiguales, mayor el central (9,8 m. de diámetro), su curva es de herradura, prolongada en razón inversa a su tamaño,



con despiece radial y sobre impostas de nacela. El mayor tiene engatilladas sus dovelas; entre ellos surgen pilas con tajamares redondos, contra la corriente y cuadrados por el lado opuesto, y sobre una de ellas existía la torrecilla defensiva que fue arruinada en 1431, y que fue sustituida por una capilla con arco de paso y remate de almenas y capitel, construida en el siglo XVIII.



Hoy conocido como Puente de la Virgen, alberga en su capilla a la Virgen de las Angustias, patrona de Pinos Puente, han ocurrido acontecimientos muy relevantes para la historia como es el caso de los distintos intentos de reconquista a Granada, hasta culminarla por los Reyes Católicos, e incluso destacar que cuando Colón partía hacia Francia, fue vuelto desde éste puente por mandatarios reales, ya que la Reina Católica lo esperaba en Santa Fe, tras reconsiderar su postura; tal fue el ímpetu puesto por los mandatarios que reventaron sus caballerías en la entrada del puente al forzarlas en el intento de localizar a Colón, desencadenando los acontecimientos posteriores de descubrimiento de las Américas. Todavía hoy se conserva la posada en donde Colón pernoctaba en espera de noticias reales.

SANTA FE.

HISTORIA. En 1483, durante la conquista de Granada por los Reyes Católicos, instalaron su campamento provisional en la zona llamada los Ojos del Huecar, sin embargo en 1491 se construye el campamento de barracones en la zona de la actual Santa Fe, pero el 14 de julio de ese año un incendio lo destruye y es cuando los Reyes Católicos deciden construir el nuevo campamento de piedra y ladrillo. Cerca de 60.000 hombres, en 80 días construyen Santa Fe como ciudad campamento, a ejemplo de los campamentos romanos, expresado en la burgalesa Briviesca, con planta rectangular, cruzada por dos calles perpendiculares entre si, en cuya encrucijada se ubica la plaza de armas. Como puntos de salida del campamento murado y con foso, cuatro puertas orientadas a los cuatro puntos cardinales que existen actualmente.

En estos momentos existen tres fechas clave en la historia santaferina: 2 de octubre de 1491 fundación de Santa Fe; 25 de noviembre de 1491 firma de las capitulaciones para la rendición del Reino de Granada y el 17 de abril de 1492 firma de las capitulaciones entre los monarcas y Cristóbal Colón que darían como resultado el descubrimiento de América.

Otro hecho determinante en la historia de Santa Fe son los terremotos de 1806 que convirtieron a la ciudad en un montón de ruinas, pensando incluso en su traslado a lugar más seguro. Esto terremotos motivaron la pérdida de gran parte del legado artístico de la época de los Reyes Católicos, principalmente las casas solariegas de los nobles que acompañaron a estos en la toma de Granada.



ARQUITECTURA. La iglesia parroquial de Nuestra Señora de la Encarnación fue construida en el siglo XVIII con estilo neoclásico, en el mismo lugar que ocupaba el primitivo templo levantado por los Reyes Católicos y que fue destruido por un terremoto. Se conservan tres de las cuatro puertas monumentales abiertas en la muralla que rodeaba el campamento y que tienen los nombres de Loja, Granada y Sevilla, habiéndose reconstruido la de Jaén. Las tres tuvieron que ser reformadas en el siglo XVIII y se les añadieron capillas que albergan notables imágenes de estilo barroco. La ermita del Cristo de la Salud fue construida en los últimos años del siglo XV por soldados gallegos que tomaron parte en la guerra de Granada. Merecen mencionarse también la Casa del Pósito y el Ayuntamiento que es un edificio de estilo neomudéjar.



FESTIVIDADES. Son en los últimos días del mes de agosto las fiestas patronales en honor de San Agustín, incluyendo una romería el día 28, onomástica del Santo. De gran arraigo popular de los llamados Fiesta de las Capitulaciones, el 17 de abril, y Día del Descubrimiento, el 12 de octubre. También importante es la festividad de la Cruz, el 3 de mayo, con profusión de cruces en distintos puntos del núcleo urbano. El anejo de El Jau tiene sus propias fiestas populares en torno al 15 de agosto, dedicadas a la Asunción de María, y Pedro Ruiz las celebra a primeros del mismo mes.

Santa Fe tiene una destacada actividad cultural en torno sobre todo a las Capitulaciones y el Descubrimiento de América; algo que le supone un importante atractivo turístico y que le ha llevado a celebrar ceremonias de hermanamiento con numerosas ciudades de Hispanoamérica. En cuanto a tradiciones, ha cobrado singular relevancia la festividad de la Cruz de Mayo, y el día de Santa Catalina, 25 de noviembre, es costumbre desplazarse los vecinos al campo, en grupos familiares y de amigos, para comer allí, por lo que se conoce la jornada como el Día de la Merendica

EL JAU. El Jau —anteriormente llamada *Xaus*— existía mucho antes de la fecha en la que se fundó Santa Fe. Xaus puede significar según qué versiones «*coto cerrado*» u «*hospital de campamento*». En la zona que ocupa El Jau se sabe que hubo una colonia romana, un poco más al sur, que debió ser tierra firme y en cuyas fincas se han encontrado restos y enseres como tégulas, trozos de cerámicas, ladrillos de la época y diversos utensilio metálicos procedente de épocas pasadas.

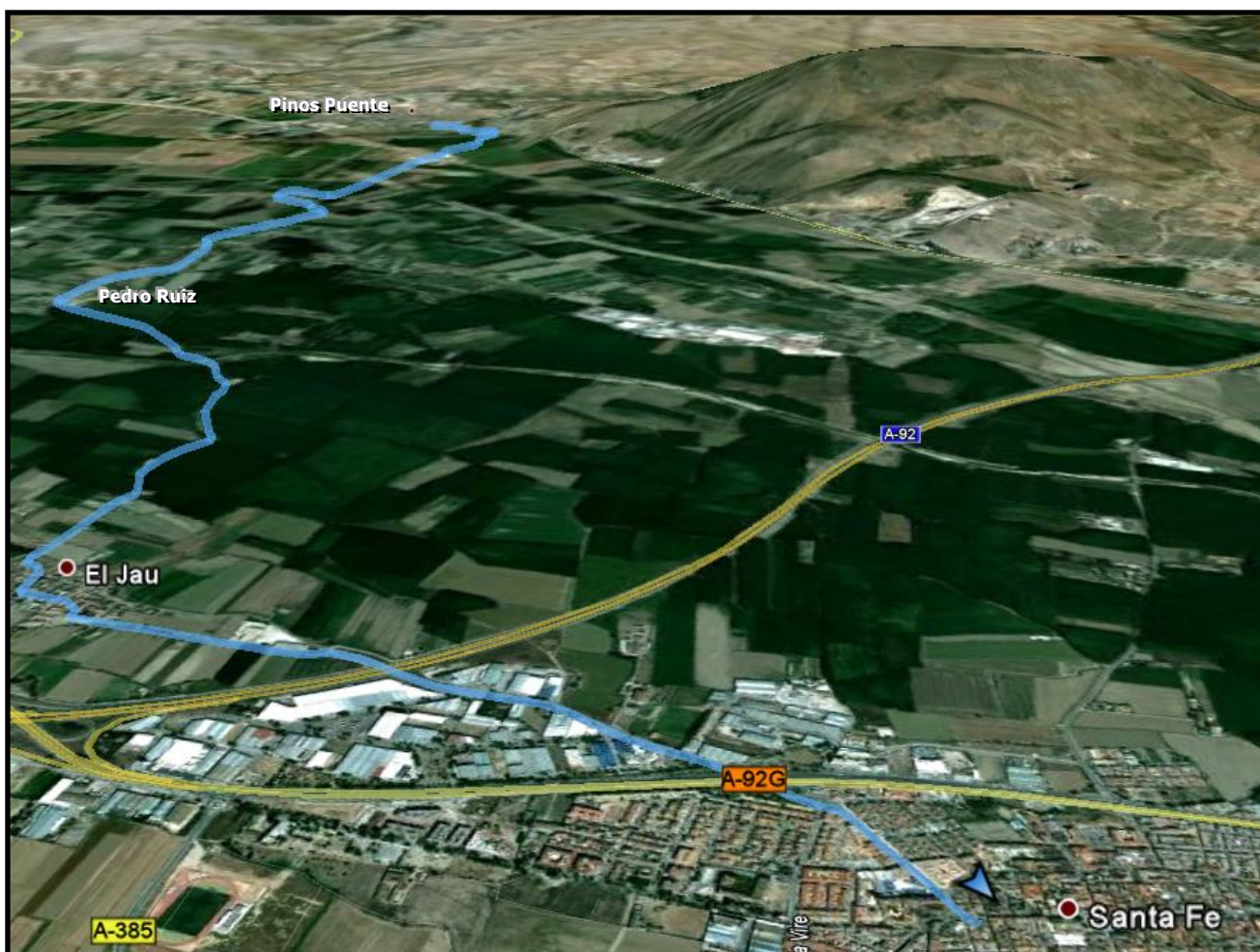
Otro peculiar lugar con historia es el famoso "Nacimiento de la Reina", que debió abastecer de agua a los ejércitos antes de instalarse en Santa Fe. En fechas posteriores existió en Xaus un camino que llamaron "de las Cubas", por los recipientes que acarreaban tan necesario liquido. Esta zona fue pantanosa hasta que se canalizó en el siglo XIII.

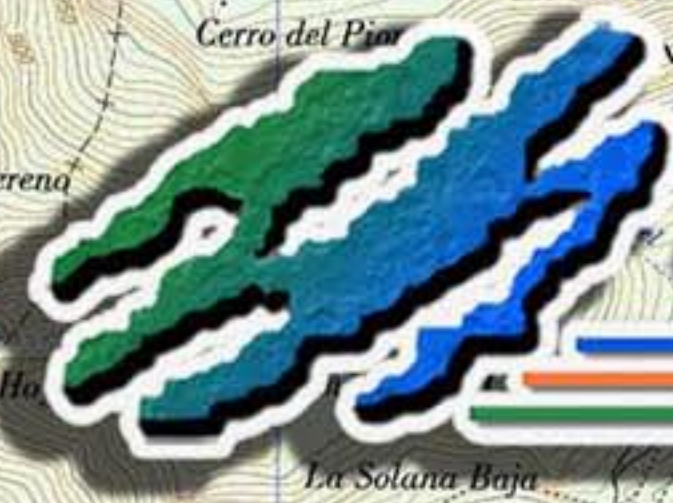
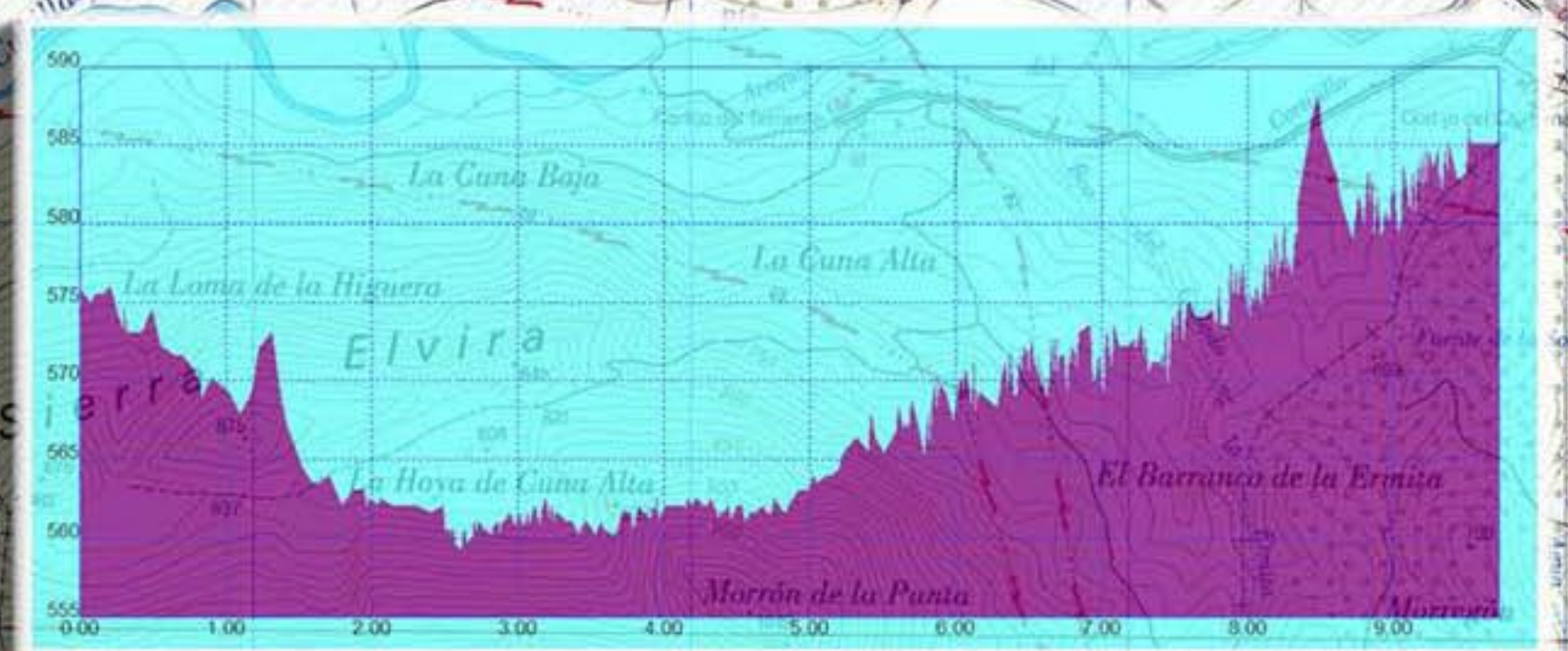


Ayuntamiento de Pinos Puente

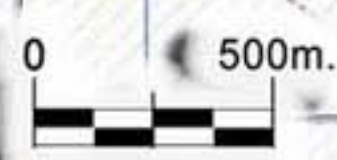
PEDRO RUIZ. En las cercanías del actual Pedro Ruiz se localizaban pequeñas charcas, donde brotaban las aguas como la hierba. En un trozo más elevado del terreno, Pedro hizo una choza con madera, cañizo y esteras anchas de esparto. Pero al contraer matrimonio convirtió aquel chozajo en una pequeña vivienda de profundo cimiento, de anchos muros, a base de piedra y argamasa. Para hacerlos más fuertes metió en ellos cruceros y pilares de ladrillo. Y sucedió que tuvo hijos y éstos crecieron y cultivaron la tierra seca. Levantaron casas pegadas a la del padre, cada uno la suya y de semejantes hechuras. El cuadrado de la finca se convirtió en cortijada, con puertas que miraban a los cuatro vientos. A estos habitáculos se les llamó siempre "La Manzana". La Manzana, aún hoy es el corazón de Pedro Ruiz.

A través de los años ha sido nido familiar, oculto entre alamedas. La tierra es de las más fértiles de toda la Vega granadina. En la actualidad siguen habitando esta localidad descendientes de aquel hombre campesino que se llamó Pedro Ruiz.





Senderos de Andalucía C.D.



Eurorando Andalucía 2011.

Ruta de la Hispanidad: Pinos Puente - Santa Fe.

